



東京大学  
THE UNIVERSITY OF TOKYO



**GSDM**

Global Leader Program for Social Design and Management

**社会構想マネジメントを先導するグローバルリーダー養成プログラム(GSDM)**

東京大学大学院博士課程教育リーディングプログラム  
The University of Tokyo Program for Leading Graduate Schools

# Message from the President



**Makoto  
Gonokami**

五神 真

President

東京大学総長

With the acceleration of globalization, many issues facing society are coming into sharp relief. Handling these global-scale challenges requires that a wide range of experts pool their knowledge and apply it through joint action. This window of time while we resolve these issues also offers us an excellent opportunity to create a society where all people can live more comfortably and with a sense of peace. Developing talented individuals who can design a new world and outline the path to achieving it is one of the most important duties of the University of Tokyo, and we must face this challenge with persistence, courage, wisdom, and a sense of responsibility.

The engine for developing these kinds of "knowledge professionals" is, needless to say, world-class scholarship. I believe that the University of Tokyo has a responsibility to do everything in its power as an institute that both leads that level of scholarly research and produces "knowledge professionals" who can spearhead efforts to solve issues by taking an international perspective.

Our graduate schools offer students the opportunity to master specialized and real-world knowledge that is of the highest level in the world. We teach students communication skills and initiative by giving them experience overseas and exposure to foreign cultures. Moreover, our university has a unique environment: outstanding people come to the University of Tokyo from around the world and outstanding people go out from this university to share their expertise with the larger community.

The University of Tokyo aims to develop professionals of the highest caliber worldwide by improving research support for our graduate students and further expanding their international opportunities. We have designated our Programs for Leading Graduate Schools as priority programs to reach this objective. We are creating graduate schools that are commensurate with the University of Tokyo's status as one of the country's most prestigious institutes of higher learning by attracting top faculty and students from Japan and around the world and further enhancing cooperation with international institutions while encouraging industry-academia-government collaboration. In addition, the framework for conducting program management and organizational support has been placed under my leadership as president.

The Global Leader Program for Social Design and Management (GSDM) was proposed by the University of Tokyo in the 2013 academic year and was selected that same year as an all-round program (a program that produces leaders with a wide range of expertise) under the Program for Leading Graduate Schools by the Ministry of Education, Culture, Sports, Science and Technology. GSDM aims to develop leaders—persons with advanced doctoral degrees who can be entrusted in the near future with leadership roles nationally and internationally. Using their high sense of ethics and outstanding communication skills, these leaders are able to accurately and promptly identify the global-

scale issues facing society and spearhead their resolution by integrating a wide range of specialized knowledge of science and technology, social systems, and public policy and by creating systems that optimally harness society's resources. Offering an outstanding research environment with unparalleled faculty, GSDM has its eye on creating leaders. The program gives students a solid knowledge base in one or more specialized fields of their own selection and takes every opportunity to build students' skills in integrating cross-cutting, interdisciplinary knowledge, designing social systems based on that integrated knowledge, and resolving issues in a global context.

Through these kinds of activities, I am determined to further develop the University of Tokyo as a "global base for knowledge collaboration" that has a unique ability to conceive of new ideas. I would like to take this opportunity to ask once again for your understanding and support of the teaching and research activities of the University of Tokyo.

グローバル化が加速する中で、数多くの社会的課題が顕在化しています。これらの地球規模の課題に対処するためには、多様な人々が知恵を出し合い、それを活用し、連携協力して行動をおこすことが必要です。課題解決の過程は、誰もがより快適に安心して生活できる社会の姿を生み出していくための好機でもあります。新しい世界をデザインし、それに至る道筋を提示する人材を育成することは、東京大学の最重要な責務の一つです。このため、私達は立ち止まることなく、勇気と英知と責任感を持って挑戦し続けていかなければなりません。

こうした「知のプロフェッショナル」を育成する原動力となるものは、言うまでもなく、世界的に卓越した学問です。東京大学は、世界的な水準で学問研究をリードすると同時に、世界的視野を持ち、課題解決を担うことができる「知のプロフェッショナル」を生み出す場として全力を尽くす責任があると考えます。大学院では、世界最高水準の専門と実践の知を獲得するための教育を行い、そのために、海外体験・異文化体験を通じ、コミュニケーション能力や行動力を身に付けさせ、また優れた人材が世界から東京大学へ集い、東京大学からも外に向けて飛び出すという環境を整えます。大学院生への研究支援をより充実させ、国際的な活躍の場を更に拡大することにより、世界最高水準の人材を育てることを目標としています。東京大学は、博士課程教育リーディングプログラムを、この目標を達成するための重点的事業と位置づけています。国内外のトップクラスの教員と学生を集め、産学官の参画を得つつ、国際機関等との協力を更に深め、最高学府にふさわしい大学院の形成を推進します。そのためにプログラムのマネジメントと組織的支援を行う体制を総長主導で整備しました。

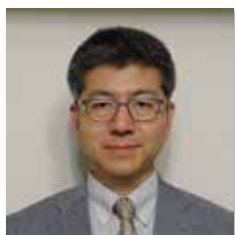
東京大学大学院博士課程教育リーディングプログラム「社会構想マネジメントを先導するグローバルリーダー養成プログラム」(Global Leader Program for Social Design and Management: 略称 GSDM) は、平成 25 年度に東京大学が提案をしたプログラムの一つで、オールラウンド型(オールラウンドリーダー養成)として採択されました。GSDM は、高い倫理観のもとに、社会が直面するグローバルレベルの課題を的確かつ早期に捉え、これに対して、科学技術や社会制度・政策に関する多様な専門知識を統合し、社会的リソースを組織化して解決に導くことができるとともに卓越したコミュニケーション能力を備えたリーダー人材(近い将来、「世界や国のドライバーズシート」を託せる高度博士人材)を養成することを目的としています。

GSDM では、本人の選択により専門分野の知識基盤を一つ以上しっかりと身に付けさせつつ、横断的知識の統合、統合され

た知識に基づく社会システム設計、グローバルな場における課題解決の実践等の能力を養う機会を重視しており、優秀な教員と恵まれた研究環境の中で、リーダーとしての出口を意識した育成プログラムを組んでいます。このような活動を通して、豊かな構想力を備えた「知の協創の世界拠点」として、更なる発展を図っていく決意です。皆様方には、東京大学の教育と学術研究の活動にいっそうのご理解とご支援を賜りますよう、この機に改めてお願い申し上げます。

#### プログラム責任者挨拶

## Message from the Program Director



**Akio Takahara**

高原 明生

Program Director  
Dean, Graduate School of  
Public Policy

プログラム責任者  
公共政策大学院院長

One of the characteristics of the Global Leader Program for Social Design and Management (GSDM) lies in its ability to identify and find solutions to social issues through an interdisciplinary doctoral program that applies both broad-ranging and specialized knowledge. Society today faces a wide range of issues, including a declining birthrate and aging population, as well as resource, energy, and environmental challenges. There is a greater need than ever before for professionals with advanced expertise and a broad perspective who can lead the world in resolving these issues.

In order to respond to these societal needs, 21 departments from nine graduate schools at the University of Tokyo are working together to implement this program and deliver an outstanding education to its students. By doing so, we are nurturing individuals who can focus on their own discipline while at the same time stepping outside those boundaries to take a broader perspective, who can seek a synthesis of innovative science and technology, social systems, and public policy, and who can collaborate with diverse stakeholders to construct and implement solutions. I am pleased to say that our efforts to develop such global leaders are steadily bearing fruit.

In addition, starting from the 2016 academic year, the Graduate School of Public Policy, the main entity administering this program, has launched a doctoral program that is expected to further enrich GSDM's educational and research activities.

We will therefore continue to set our program apart from conventional doctoral programs by offering students an international environment, a place to meet outstanding faculty and practitioners, and interdisciplinary instruction in order to create a "world-leading center of knowledge." I ask for your support of this program to create global leaders who can play an active role on the world stage.

「社会構想マネジメントを先導するグローバルリーダー養成プログラム (GSDM)」の特徴は、文理統合型の学位プログラムにより、専門的かつ俯瞰的な知識を用いてグローバルな視野で社会的課題をとらえ、その解決策を設計することにあります。現代社会は、少子高齢化をはじめ、資源、エネルギー、環境など様々な課題を抱えています。そして、世界に先駆けてそれらを解決する、高度な専門性と幅広い視野を備えた人材がこれまで以上に求められています。

こうした社会の要請にこたえるために、GSDM では 9 研究科、21 専攻が互いに協力して、プログラムの運営および学生の教育

に取り組んでいます。それぞれの専門を軸にしながらも、その枠にとどまらない俯瞰的な視点で、革新的科学技術と社会制度および公共政策の統合を模索し、多様な関係者と連携して課題解決策を編み出し実行できる人材を養成してきました。グローバルリーダーを養成する取り組みは、着実にその成果を挙げています。

また、平成 28 年度からは、運営主体である公共政策大学院に博士課程が設置され、GSDM における教育と研究の一層の充実が得られました。

引き続き、従来の博士課程教育とは一線を画した、より国際的な環境、優れた教員や実務家との接点、文理横断的な指導を提供し、世界を担う知の拠点の形成を目指してまいります。世界を舞台に活躍するグローバルリーダーを育成するこのプログラムに、皆様のご支援を賜りますよう、よろしくお願いいたします。

#### プログラムコーディネーター挨拶

## Message from the Program Coordinator



**Hideaki Shiroyama**

城山 英明

Program Coordinator  
Professor, Graduate School of  
Public Policy

プログラムコーディネーター  
公共政策大学院教授

Modern society faces difficult issues in various fields including energy, medical care, and aerospace policies -issues important not only for Japan but also for the world. To resolve them, it is necessary to search for solutions while considering associated science and technology, and systems institutions and policies, not separately but in an integrated manner.

Today's higher education, particularly doctoral education, places emphasis on students studying their research topics in depth, and as a result there are many students who do not pay attention to areas outside their majors.

Overcoming such conventional doctoral education, GSDM aims to produce graduates who can recognize social issues practically and flexibly by making the utmost use of interdisciplinary knowledge, and design and manage solutions for these issues. GSDM involves 21 departments of nine graduate schools at the University of Tokyo. We are pleased to expect that students from each of the university's departments taking the program will become global leaders leading the world in the future.

現在社会は、エネルギーや医療、航空、宇宙政策等様々な分野において難しい課題に直面しています。日本だけでなく、世界中が関わる重要な課題です。その解決のためには、その課題に関わる科学技術と、関係する制度や政策を、ばらばらにではなく、一元的に捉えて解決方法を探ることが必要となります。しかしながら今の高等教育、特に博士課程教育では、自分の研究テーマを深化させることが重要視されるため、自分の専門分野以外には目を向けないという学生が多いのが現状です。

「社会構想マネジメントを先導するグローバルリーダー養成プログラム」では、そのような旧来の博士課程教育を打破し、文理横断的な知識を駆使して実践的かつ柔軟に社会的課題を認識し、解決策をデザインしマネジメントできる博士を養成することを目指します。各専攻から集まる学生達がこのプログラムでの履修を通じて将来世界を先導するグローバルリーダーになることをご期待下さい。

# What is Social Design and Management?

## Focused interdisciplinary learning approach

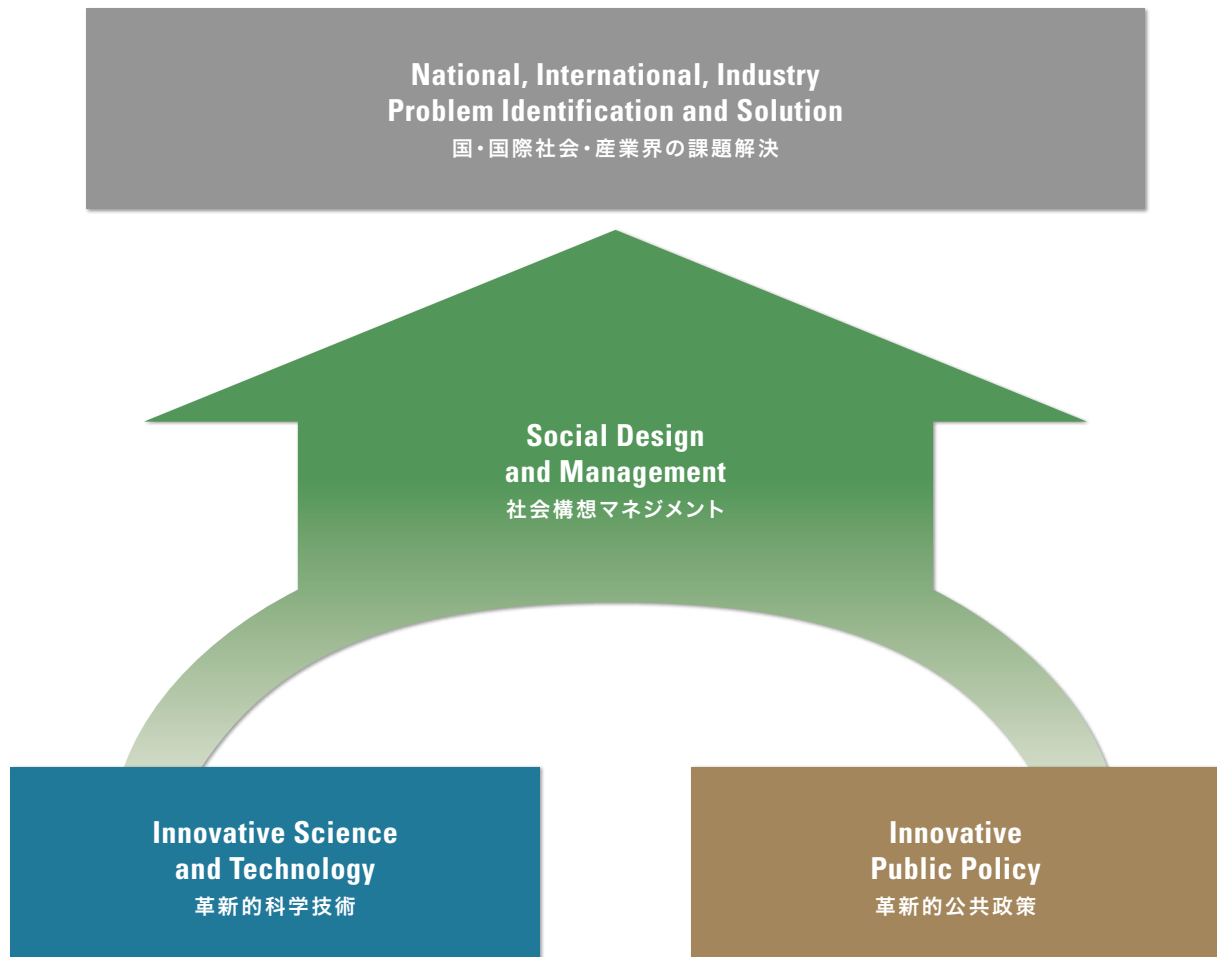
### 焦点を絞った文理融合の試み

In this modern society, there are many clusters of social problems that have the social background such as social and economic needs related to structural change, system risks that may act multiply and dynamic changes of world environments. It is not possible to find the only one solution to those problems. We can solve them not only by using technology, but also by understanding the social contexts and backgrounds. Moreover, we can solve

the problems not only by policies and systems, but also by understanding advanced science and technology and designing policies and systems. What is needed here is to identify issues from global perspectives by leveraging specialized and holistic knowledge, design solutions integrating innovative science and technology and public policy, and implement those solutions by collaborating with diverse stakeholders.

現代社会においては、構造変化に伴う経済社会的ニーズ、複合的に作用するシステムリスク、世界的な環境のダイナミックな変容などを背景としたさまざまな社会的課題群が存在しており、こうした課題には必ずしも1つの解があるわけではありません。技術だけでは社会的問題を解決できず、社会的文脈を理解する必要があります。また政策や制度だけでも課題は解決

できず、先端科学技術を理解し、政策・制度を構想する必要があります。グローバルな視野で専門的・俯瞰的な知識を用いて課題を発見し、革新的科学技術と公共政策の統合的解決策を提示（デザイン）し、多様な関係者と連携して実行する必要があります。



# What is GSDM?

## Train potential leaders with the ability to work in broader spectrum, design capabilities and practical skills

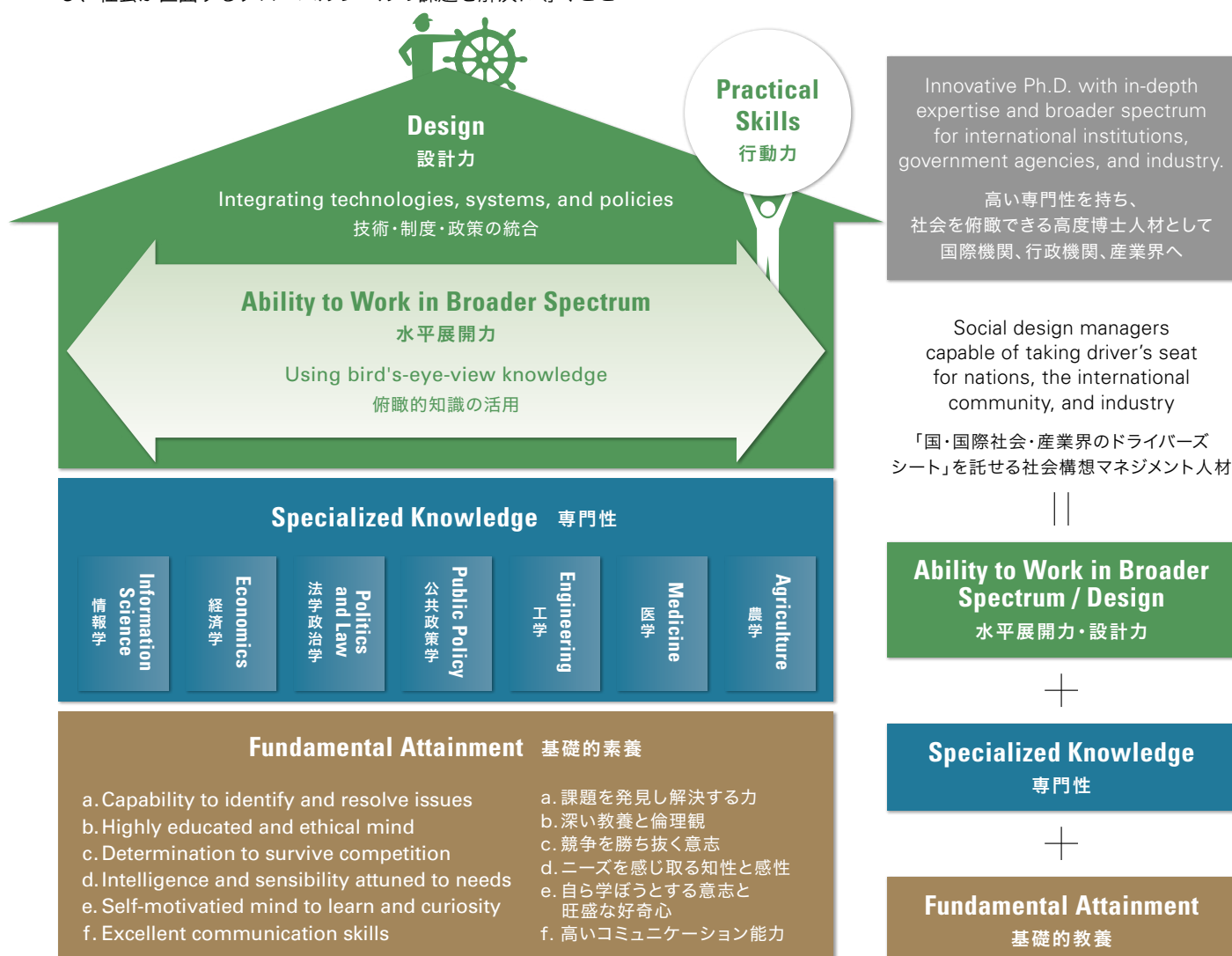
水平展開力×設計力×行動力を備えた人材の育成

The Global Leader Program for Social Design and Management (GSDM) is an interdisciplinary doctoral program to train top leaders leading a global society, involving 21 departments of nine graduate schools at the University of Tokyo. GSDM aims to train potential leaders who can resolve global issues faced by society by integrating

diverse expertise and organizing social resources, and who also possess excellent communication skills. On completion of the program, students receive a doctorate with a note reading, "The above-mentioned has completed the Global Leader Program for Social Design and Management," from their departments.

「社会構想マネジメントを先導するグローバルリーダー養成プログラム (GSDM)」は、グローバル社会を牽引するトップリーダーを養成する文理統合型の学位プログラムで、東京大学の9研究科21専攻が参加しています。多様な専門知識を統合し、社会が直面するグローバルレベルの課題を解決に導くと

もに、卓越したコミュニケーション能力を備えたリーダー人材を養成することを目的としています。プログラムを終了すると、自専攻が授ける博士号に「社会構想マネジメントグローバルリーダープログラム修了」が付与されます。





# Prospective Profile of Course Graduates

## Advanced doctorate holders capable of taking the driver's seat of the world or a country

世界や国のドライバースシートを託せる高度博士人材

GSDM aims to train potential leaders—advanced doctorate holders capable of taking the driver's seat of the world or a country in the near future—who can correctly identify global issues faced by society in their early stages according to high ethical views and resolve them by integrating diverse expertise and organizing social resources, and who also possess excellent communication skills. That is to say, GSDM tries to produce human

resources who can play a leading role in important policy making at the national administrations, who can play a leading role in global discussions as an executive of international organizations or private think-tanks, who can be a leader in multinational large-scale projects and revitalize the industrial world, or who can be a social entrepreneur realizing social changes for himself/ herself.

GSDM が養成する人材像は、高い倫理観のもとに社会が直面するグローバルレベルの課題を的確かつ早期に捉え、これに対して多様な専門知識を統合し、社会的リソースを組織化して解決に導くことができる人材です。同時に、卓越したコミュニケーション能力を備えたリーダー人材（近い将来「世界や国のドライバースシート」を託せる高度博士人材）の育成を目的とし

ています。すなわち、国家運営上重要な政策立案をリードできる人材、国際機関や民間シンクタンクの幹部として世界的な議論をリードできる人材、多国籍の大型プロジェクトをリードし産業界を活性化することのできる企業人材や、自ら社会変革を起こすことができるような社会的企業家を養成します。

## Career path



# Curriculum

## Comprehensive Coursework

### 俯瞰コースワーク

Students are expected to acquire more than one special field and cross-cutting strong knowledge base.

Comprehensive coursework consists of the following three core courses;

- Global society and public policy courses
- Advanced science technologies courses
- Issue solving courses

1つ以上の専門分野と分野を横断する堅固な知識基盤を習得することを目的としています。俯瞰コースワークは以下の3つのコアから成っています。

- グローバル社会・政策コア
- 先端科学技術コア
- 課題解決力コア

## Research Design Workshop

### 課題研究構想ワークショップ

The Research Design Workshop is held at the end of the first year of the doctoral program. Students report the status of their doctoral research, demonstrate the ability to design solutions, and list the GSDM courses they have taken and the competencies they have acquired.

博士課程1年終了時を目安に、博士論文研究の進捗状況とともに、社会的課題解決への構想とこれまでのGSDMでの活動の成果を報告します。

## International Project

### 国際プロジェクト実習

To cultivate the ability to handle diversity, think globally, act independently, and take initiative, each student autonomously plans and carries out an internship at an international organization, overseas company, or research organization.

「多様性への対応力・グローバル思考」や「行動力・前に踏み出す力」を涵養するため、国際機関や海外企業・研究機関などでのインターンシップを主体的に企画・実施します。

## Secondary Advisor Program

### 副指導教員制度

Secondary advisors have abundant teaching or work experience in a specialty that is different from that of their students' supervisors. Secondary advisors apply their expertise to support students' interdisciplinary research.

領域横断的な研究を支援するため、主指導教員と異なる専門を持つ教員や実務経験が豊富な教員が指導を行います。

## Other Programs

- GSDM Platform Seminar
- International Symposium
- Overseas Travel Support
- Student Initiative Project
- GSDMプラットフォームセミナー
- 国際シンポジウム
- 海外渡航支援
- 学生イニシアティブプロジェクト



# Participating Departments, UTokyo research institutes cooperating with GSDM

## 21 departments are participated in this program from 9 graduate schools.

|   |  |
|---|--|
| Graduate School of Public Policy  | Department of Public Policy                                  |
|   | Department of Int'l Public Policy                            |
| Graduate Schools for Law and Politics, School of Legal and Political Studies                                  |  |
| Graduate School of Economics,   | Division of Economics  |
|   | Division of Management                                       |
| Graduate School of Engineering,   | Department of Civil Engineering                              |
|   | Department of Mechanical Engineering                         |
|   | Department of Precision Engineering                          |
|   | Department of Aeronautics and Astronautics                   |
|   | Department of Electrical Engineering and Information Systems |
|   | Department of Systems Innovation                             |
|   | Department of Chemical System Engineering                    |
|   | Department of Nuclear Engineering and Management             |
| Graduate School of Agricultural and Life Sciences,  | Department of Global Agricultural Sciences                   |
|   | Department of Agricultural and Resource Economics            |
| Graduate School of Frontier Sciences,   | Department of Computational Biology and Medical Sciences     |
| Graduate School of Medicine,  | Department of International Health                           |
|   | Department of Social Medicine                                |
| Graduate School of Information Science and Technology, Department of Information & Communication Engineering  |  |
| Graduate School of Interdisciplinary Information Studies, Department of Interdisciplinary Information Studies |  |

このプログラムには 9 研究科から 21 専攻が参加しています。

|            |             |
|------------|-------------|
| 公共政策学教育部   | 公共政策学専攻     |
|            | 国際公共政策学専攻   |
| 法学政治学研究科   | 総合法政専攻      |
| 経済学研究科     | 経済専攻        |
|            | マネジメント専攻    |
| 工学系研究科     | 社会基盤学専攻     |
|            | 機械工学専攻      |
|            | 精密工学専攻      |
|            | 航空宇宙工学専攻    |
|            | 電気系工学専攻     |
|            | システム創成学専攻   |
|            | 化学システム工学専攻  |
|            | 原子力国際専攻     |
| 農学生命科学研究科  | 農学国際専攻      |
|            | 農業・資源経済学専攻  |
| 新領域創成科学研究科 | メディカル情報生命専攻 |
| 医学系研究科     | 国際保健学専攻     |
|            | 社会医学専攻      |
| 情報理工学系研究科  | 電子情報学専攻     |
| 学際情報学府     | 学際情報学専攻     |

## UTokyo research institutes cooperating with GSDM

|  |
|--|
| Institute of Social Science            |
| Institute for Advanced Studies on Asia |
| Institute of Industrial Science        |
| The Institute of Medical Science       |
| Policy Alternatives Research Institute |

## 研究連携学内組織

|              |
|--------------|
| 社会科学研究所      |
| 東洋文化研究所      |
| 生産技術研究所      |
| 医科学研究所       |
| 政策ビジョン研究センター |





# Course Completion / Grant

## Course Completion

### 1. Compulsory course

- ☐ Social Design and Global Leadership (2 credits, English-taught course)

### 2. Compulsory elective courses (1)

- ☐ 2 credits from Case Study (Project Based Learning on the Medical, Environmental and IT Innovation and the Role of Public Policy), or Engineering Competency I - Project Based Learning -

### 3. Compulsory elective courses (2)

- ☐ 4 credits from Global Society & Public Policy Core Courses
- ☐ 4 credits from Advanced Science Technologies Core Courses
- ☐ 2 credits from Issue Solving Core Courses
- \* 6 credits among above 10 credits have to be taken from English-taught courses.

Regarding the above mentioned 1.2.3., make sure that you will earn the necessary credits during your first 2 years in the GSDM.

### 4. Pass Qualifying Examination (QE) : Master's course student

- \* Two credits from the Global Society & Public Policy Core courses, two credits from the Advanced Science Technologies Core courses, and two credits from the Issue Solving Core courses or "Social Design and Global Leadership" must be taken before the QE.

### 5. Pass Research Design Workshop (RDW) : Doctoral course student

- \* Two credits from the Global Society & Public Policy Core courses, two credits from the Advanced Science Technologies Core courses, and two credits from the Issue Solving Core courses or "Social Design and Global Leadership" must be taken before the RDW.

### 6. Pass International Project

- \* The final examination will be conducted after all of the above items are completed.

## プログラム修了要件

### 1. 必修科目

- ☐ Social Design and Global Leadership (2単位:英語)

### 2. 選択必修科目(1)

- ☐ Case Study (Project Based Learning on the Medical, Environmental and IT Innovation and Role of Public Policy) または工学コンピテンシーI -プロジェクト・ベースト・ラーニング- :2単位

### 3. 選択必修科目(2)

- ☐ グローバル社会・政策コア:4単位
- ☐ 先端科学技術コア:4単位
- ☐ 課題解決力コア:2単位

※ 上記10単位のうち英語の科目の単位を6単位以上とること。

1.必修科目、2.選択必修科目(1)、3. 選択必修科目(2)については、プログラムに採用された後、最初の2年間で単位を取得すること。

### 4. Qualifying Examination (QE)に合格すること。 (修士課程学生)

- ※ グローバル社会・政策コアから2単位、先端科学技術コアから2単位、課題解決力コアから2単位またはSocial Design and Global Leadership 2単位はQualifying Examinationまでに取得する必要がある。

### 5. 課題研究構想ワークショップに合格すること。 (博士課程学生)

- ※ グローバル社会・政策コアから2単位、先端科学技術コアから2単位、課題解決力コアから2単位または、Social Design and Global Leadership 2単位は、原則として課題研究構想ワークショップまでに取得する必要がある。

### 6. 国際プロジェクト実習に合格すること。

※ 上記終了後、最終審査を行います。

## Grant

To support talented students, this program offers grants to students upon request, allowing them to concentrate on conducting research and taking the program.

- ☐ Master's course student 100,000 yen per month
- ☐ Master's course student 150,000 yen per month (after passing QE)
- ☐ Doctoral course student 200,000 yen per month
- \* The amounts of the grants are subject to change.

## Conditions to Receive Grants

- ☐ Grant recipients are not permitted to receive other scholarships, such as JASSO scholarship, simultaneously.
- ☐ No part-time job is allowed, except 5 hours/week TA for program related course.
- ☐ If the grantee is found guilty of fraudulent receipt or behavior unbecoming of a GSDM student, he/she must repay all of or part of the GSDM grant that he/she has received up to that point.
- ☐ The income from the grant falls under the category of 'miscellaneous income' and you should file a tax return

## 奨励金

GSDM では、履修生の願い出に基づき、研究及びプログラム履修に専念できるよう奨励金を支給します。

- ☐ 修士課程学生:月額10万円
- ☐ 修士課程学生:月額15万円(QE合格後)
- ☐ 博士課程学生:月額20万円
- ※ 奨励金額は今後変更の可能性がありますが。

## 奨励金を受け取る場合の規則

- ☐ 他の奨学金(日本学生支援機構奨学金等)の受給はできません。
- ☐ アルバイトはできません。(週5時間程度のTAは除く)
- ☐ 受給者として適当でない事実、不適正な受給があった場合には、既に支給した奨励金の一部または全部を返還させます。
- ☐ 奨励金は雑所得なので、確定申告をする必要があります。

# Fields of Study

The fields of study to which social design and management is applied include pressing issues of the world such as health and medical care, advanced energy and energy security, aerospace and global competitiveness, resilience of civil life and social activities, resources and information. With respect to these issues, this program provides practical education aimed at creating new innovations through the integration of diverse strands of knowledge.

社会構想マネジメントを適用する分野の例として、世界の喫緊課題である「健康・医療」「先進エネルギーと安全保障」「航空宇宙と国際競争力」「市民生活・社会活動のレジリエンス」「資源」「情報」があげられます。これらの課題を対象にして、多様な知の融合による新たなイノベーション創出をめざした実践的教育を行います。

## Scenarios to conduct practical education handling actual issues

実際の課題を対象にして実践的教育を行うためのシナリオ



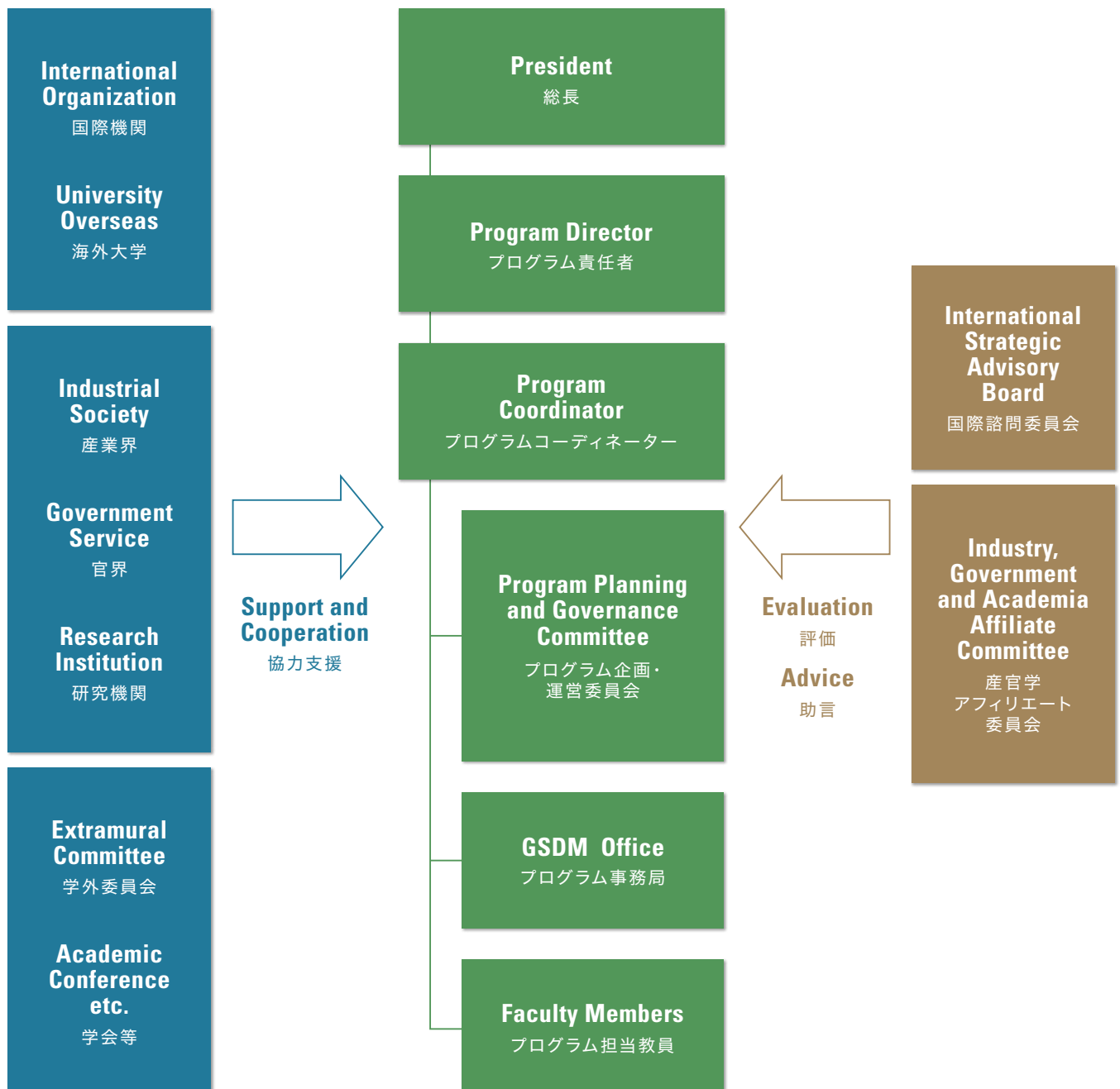
## Creation of new innovations by integrating multiple knowledge related to the world urgent issues

世界の喫緊課題に関する多様な知の融合による新たなイノベーション創出

|  |   |  |
|--|---|--|
| <b>Health and Medical Care</b><br>健康・医療<br>                                   | <b>Advanced Energy and Energy Security</b><br>先進エネルギーと安全保障<br> | <b>Aerospace and Global Competitiveness</b><br>航空宇宙と国際競争力<br><br>© JAXA |
| <b>Resilience of Civil Life and Social Activities</b><br>市民生活・社会活動のレジリエンス<br> | <b>Resources</b><br>資源<br>                                     | <b>Information</b><br>情報<br>  |

# Management System of the Program and Support from Outside the University

- ☐ Steering that have a small turning circle by the select few
- ☐ Comprehensive education system by faculty members
- ☐ Maintain the quality of management system by the cooperation with outside the university and their evaluation
- ☐ 少数精鋭による小回りの利くステアリング
- ☐ プログラム担当教員による包括的教育体制
- ☐ 学外の協力と評価により運営体制の質を維持





社会構想マネジメントを先導するグローバルリーダー養成プログラム(GSDM)事務局  
〒113-0033 東京都文京区本郷 7-3-1 国際学術総合研究棟1314 Tel: 03-5841-0846

Global Leader Program for Social Design Management  
1314, International Academic Research Bldg. 7-3-1 Hongo, Bunkyo-ku, Tokyo, 113-0033, Japan

Email: [gsdm-ppoffice@pp.u-tokyo.ac.jp](mailto:gsdm-ppoffice@pp.u-tokyo.ac.jp)